

RAHVUSVAHELISEKS LIIKLUSEKS AVATUD PIIRIPUNKTI

Tallinna - 2 piiripunkti

TÖÖKORRALDUSE EESKIRI

I ÜLDSÄTTED

Piiripunkti töökorralduse eeskirja kehtestamise aluseks on Euroopa Liidu Schengeni kataloog, mis käsitleb välispiiride kontrolli, tagasisaatmist ja tagasivõtmist, Riigipiiri seadus, Vabariigi Valitsuse 25.06.2002 määrus nr 205 „Rahvusvaheliseks liikluseks avatud piiripunktid“, Vabariigi Valitsuse 10.07.1995 määrus nr 259 „Piiripunktide töökorralduse täiustamine“, 17.09.1997 määrus nr 176 „Piirirežiimi eeskirja kinnitamine“, ja 19.05.2004 määrus nr 194 „Laevade ja väikelaevade sisemerre, sadamatesse ning piiriveekogude Eestile kuuluvatesse vetesse sisenemise ja neist väljumise kord“.

1.1 Põhja prefektuuri piirivalvebüroo Tallinna kordoni Tallinna-2 piiripunkti (edaspidi *piiripunkt*) töökorralduse eeskirjaga kehtestatakse isikute ja transpordivahendite piiripunkti sisenemise, selles liikumise ja paiknemise ning sellest väljumise kord.

1.2 Piiripunkti töökorralduse nõuete kehtestamise aluseks on välislepinguga võetud kohustused Schengeni ühtsete piirikontrolli põhimõtete rakendamiseks ja siseriiklik õigus piiril erinevate kontrollide teostamise kohta.

1.3 Piiripunkti töökorralduse eeskiri ei käsitle piiripunktis kontrolli teostavate organisatsioonide ja muid tööülesandeid täitvate struktuuriüksuste sisemist töökorraldust.

1.4 Piiripunkti töökorralduse eeskirja täitmisel tekkinud lahkarvamused lahendab Politsei- ja Piirivalveamet kokkuleppel vastava riigiameti või organisatsiooniga. Lahkarvamused ministeeriumiga lahendab siseminister kokkuleppel vastava ministriga. Kokkuleppe mittesaavutamisel otsustab küsimuse Vabariigi Valitsus.

1.5 Piiripunkti töökorralduse eeskiri on kohustuslik piiripunktis kontrolli teostavatele ametkondadele ja asutustele, samuti muid tööülesandeid täitvatele isikutele. Piiripunkti töökorralduse eeskirja nõuded on piirirežiimi lahutamatu osa.

II PIIRIPUNKTI TERRITOOORIUM

2.1 Piiripunkti territoorium on Meeruse sadama osa, mis on näidatud skeemidel: maismaaosa (lk 7), mereala (lk 8).

2.2 Maismaal on piiripunkti territooriumiks üldjuhul sadama kaidega piirnev aiaga piiratud ala.

2.3 Sadama merealal on piiripunkti territooriumiks üldjuhul sadama registris määratletud sadama akvatoorium, mis mereala skeemil on märgitud punase punktiirjoonega.

2.4 Piiripunktis kontrolli teostavate ametkondade tegevust reguleerivates õigusaktides võib piiripunkti territoorium olla määratletud teisiti kui käesoleva eeskirja punktides 2.1 ja 2.2. kirjeldatud.

2.5 Piiripunkti territooriumi lühikirjeldus:

2.5.1 Meeruse ja Bekkeri on kaksiksadam, mida haldab operaatorfirma OÜ Tallinna Bekkeri Sadam.

2.5.2 Piiripunkti territoorium on Meeruse sadama territooriumi osa koos seal paiknevate ehitistega ja akvatooriumiga.

2.5.3 Piiripunkti territooriumil on 11 kaid, mille numeratsioon (1-11) suundub läänest-itta.

2.5.4 Piiripunkt (sadam) on piiritletud aiaga. Pääslaid on isikutele 1 ja sõidukitele 1.

2.6 Piiripunkt asub Kopliranna 49, Tallinn.

III PIIRIPUNKTI TÖÖREŽIIM

3.1 Sadama navigatsioonihooaeg on aastaringne. Piiripunkt on avatud aastaringelt 24 h ööpäevas kaubalaevadele ja kalalaevadele (edaspidi *laevad*).

3.2 Piiripunktis ei ole alaliselt kohal riiklikku järelevalvet teostavate ametkondade esindajaid. Piirikontroll toimub väljakutsel. Piirikontrolli toimingud ja dokumentide vormistamine toimub alljärgnevalt:

3.2.1 Põhja prefektuuri Tallinna kordon viib läbi alljärgnevaid tegevusi ja toiminguid:

3.2.1.1 saabuvate ja lahkuvate laevade piirikontroll 24h;

3.2.1.2 viisamenetlus toimub ööpäevaringselt (24/7) Tallinna kordonis, Tallinn, Süsta 15;

3.2.1.3 teabe vastuvõtmine muudatustest laeva meeskonnas 24 h Tallinna kordonis;

3.2.1.4 meeskonna vahetumise korral laevale saabuvate ja lahkuvate meeskonnaliikmete dokumentide ja Schengeni alal viibimise õigusliku aluse kontroll 12 h kell 9.00 - 21.00 Loksa sadamas;

3.2.1.6 kordoni juhi vastuvõtt teisipäeviti 09.00 kuni 12.00 Tallinna kordonis.

3.2.2 Maksu- ja Tolliameti Põhja Tollipunkt viib läbi alljärgnevaid tegevusi ja toiminguid:

3.2.2.1 saabuvate ja lahkuvate laevade ja veetavate kaupade riskianalüüsipõhine kontroll ja vajaliku dokumentatsiooni vormistus e-andmebaasis 24h.

3.2.3 Veterinaar- ja Toiduamet viib läbi alljärgnevaid tegevusi ja toiminguid:

3.2.3.1 vajaliku dokumentatsiooni vormistus sadamas toimub vastavalt teenistuslikule vajadusele veterinaar- ja toidukontrolli büroos. Büroos on viiepäevane tööndal, esmaspäevast reedeni, tööaeg kell 09.00 kuni 17.00.

3.2.4 Eesti Sanitaarkarantiinitalitus viib läbi alljärgnevaid tegevusi:

3.2.4.1 saabuvate ja lahkuvate laevade riskianalüüsipõhine kontroll 24h.

3.2.5 Sadama pidaja viib läbi alljärgnevaid tegevusi:

3.2.5.1 korraldab 24 h ööpäevas territooriumi valvet ja territooriumile pääsu;

3.2.5.2 sadamakapteni ja dispetšeri teenistused töötavad ööpäevaringselt;

3.2.5.3 lastitöötlust teostatakse ööpäevaringselt vastavalt tellimusele;

3.2.5.4 sadama administratsioonil on viiepäevane tööndal, esmaspäevast reedeni. Tööaeg kell 08.00 - 17.00.

IV ISIKUTE JA TRANSPORDIVAHENDITE LIIKUMINE JA VIIBIMINE PIIRIPUNKTIS

4.1 Isikute ja transpordivahendite liikumist ja viibimist sadamas reguleerib üldjuhul sadama pidaja poolt kehtestatud sadamaalale sissepääsu ja seal viibimise kord. Piirirežiimi tagamiseks vajalikud erisused täpsustab käesolev töökorralduse eeskiri.

4.2 Erisused piiripunktis viibimisel:

4.2.1 Kõrvaliste isikute, sealhulgas sadama töötajate viibimine sadama piiripunktis, samuti sõidukite paigutamine sadama piiripunkti territooriumile ilma sadamapidaja sellekohase loata ei ole lubatud.

4.2.2 Piiripunktis viibivad isikud peavad kaasas kandma isikut tõendavat dokumenti ja on kohustatud esitama selle politseiametniku nõudmisel.

4.2.3 Piiripunktis kontrolli teostavate ametkondade esindajad võivad viibida ja siseneda piiripunkti töötõendi esitamisel.

4.2.4 Ilma politsei loata ei tohi minna piirikontrolli läbimata või läbivale laevale.

4.2.5 Laeva lahkumisel peavad kõrvalised isikud olema laevast lahkunud enne piirikontrolli

algust.

4.2.6 Ilma politsei loata ei tohi ujuvvahend silduda piirikontrolli läbimata laeva juurde.

V PIIRIPUNKTI VALVE

5.1 Sadamahoone valve on korraldatud elektroonilise valvesüsteemi abil. Kontrolli teostavatele ametkondadele eraldatud ametiruumid lukustab ja avab vastava ametkonna esindaja. Ilma loata on kõrvalistel isikutel keelatud siseneda ja viibida ametiruumides.

5.2 Sadama ja piiripunkti territooriumi ja teenistusräume valvab ametnike äraolekul sadama lepinguline turvaettevõtte. Valvet korraldatakse salvestavate videovalvesüsteemidega ja mehitatud valvega.

5.3 Piiripunkti (sadamasse) siseneda ja sealt väljuda on lubatud ainult selleks ettenähtud teid ja läbipääse kasutades. Piiripunkti nõuetekohast sisenemist, selles viibimist ning sealt väljumist kontrollib lepinguline turvaettevõtte .

5.4 Piiripunkti sisenemise, selles viibimise ning sealt väljumise korda rikkunud isik või muus süüteoos kahtlustatav isik peetakse sadama lepingulise turvaettevõtte poolt kinni Turvaseaduses sätestatud alustel ning korras, ning antakse viivitamata politseile üle.

VI TEABE LIIKUMINE

6.1 Laeva kapten või laevaagent informeerib:

6.1.1 Eelinformatsioon laeva saabumisest 24 h enne laeva sadamasse saabumist või vahetult pärast väljumist eelmisest sadamast, kui merereisi kestus on alla 24 tunni:

6.1.1.1 Põhja prefektuuri Tallinna kordonit;

6.1.1.2 Maksu- ja Tolliameti Põhja Tollipunkti;

6.1.1.3 Terviseameti piirkondlikku talitust;

6.1.1.4 Põllumajandusametit;

6.1.1.5 Veterinaar- ja Toiduametit;

6.1.1.6 Sadamakaptenit.

6.1.2 Saabuva laeva andmete esitamine 4 h enne laeva sadamasse saabumist (laeva nimi ja lipuriik, laevapere liikmete arv, reisijate arv, last, millisest sadamast laev saabub või millisesse sadamasse laev suundub, nakkushaigete või nakkuskahtlaste isikute olemasolu):

6.1.2.1 Põhja prefektuuri Tallinna kordonit;

6.1.2.2 Terviseameti piirkondlikku talitust.

6.1.3 Laeva sadamast lahkumisest teavitatakse vähemalt neli tundi enne väljumist:

6.1.3.1 Põhja prefektuuri Tallinna kordonit;

6.1.3.2 Maksu- ja Tolliameti Põhja Tollipunkti;

6.1.3.3 Terviseameti piirkondlikku talitust;

6.1.3.4 Põllumajandusametit;

6.1.3.5 Veterinaar- ja Toiduametit;

6.1.3.6 Sadamakaptenit.

6.1.4 Laeva ootamatust saabumisest või lahkumisest teavitatakse viivimatult:

6.1.4.1 Põhja prefektuuri Tallinna kordonit;

6.1.4.2 Maksu- ja Tolliameti Põhja Tollipunkti;

6.1.4.3 Terviseameti piirkondlikku talitust;

6.1.4.4 Põllumajandusametit;

6.1.4.5 Veterinaar- ja Toiduametit;

6.1.4.6 Sadamakaptenit.

6.1.5 Sisemerel liikumisel teavitatakse laeva igast saabumisest ja lahkumisest hiljemalt kaks tundi enne saabumist sadamasse või lahkumist sadamast Maksu- ja Tolliameti Põhja Tollipunkti.

- 6.1.6 Laeva pardal viibivatest isikutest, keda ei ole kantud munsterrolli või reisijate nimekirja, teavitatakse viivitamatult Põhja prefektuuri Tallinna kordonit.
- 6.1.7 Kõikidest muudatustest laeva meeskonna koosseisus või reisijate arvus ning viisataotlustest teavitatakse viivitamatult Põhja prefektuuri Tallinna kordonit.
- 6.1.8 Kõikidest omavoliliselt laevalt lahkunud isikutest teavitatakse viivitamatult Põhja prefektuuri Tallinna kordonit.
- 6.2 Sadamakapten informeerib:
- 6.2.1 Üks tund enne laeva sisemerest sadamasse sisenemist saabumise ajast, sildumiskaist, laeva nimest ja lipuriigist (teavitamiskohustuste osas on lubatud leevendused eelnevalt kooskõlastatud sõiduplaanide alusel saabuvatele ja lahkuvatele laevadele ning rannapüüki teostavatele ja sadamas/sadama reidil teenuseid osutavatele abilaevadele) Põhja prefektuuri Tallinna kordonit.
- 6.2.2 Laeva suhtes kohaldatud tõkendist (arestist) või tõkendi lõpetamisest teavitatakse viivitamatult Põhja prefektuuri Tallinna kordonit, Põhja Tollipunkti.
- 6.2.3 Igast Eesti territoriaalmerest, samuti piiriveekogu Eestile kuuluvatest vetest väljuvast laevast vähemalt üks tund enne laeva sadamast väljumist ning mitte lubama välispiiri ületaval laeval lahkuda enne piirikontrolli läbimist. Kõikidest sadamast omavoliliselt lahkunud laevadest peab teavitama viivitamata Põhja prefektuuri Tallinna kordonit, Põhja Tollipunkti.
- 6.2.4 Igast laevaliini avamisest vähemalt 2 kuud ning lõppemisest vähemalt 30 päeva ette:
- 6.2.4.1 Põhja prefektuuri Tallinna kordonit;
- 6.2.4.2 Maksu- ja Tolliameti Põhja Tollipunkti;
- 6.2.4.3 Terviseameti piirkondlikku talitust;
- 6.2.4.4 Põllumajandusametit;
- 6.2.4.5 Veterinaar- ja Toiduametit.
- 6.3 Põhja prefektuuri Tallinna kordon informeerib:
- 6.3.1 Laevas viibivatest haigestunud isikutest viivitamatult Terviseameti piirkondlikku talitust.
- 6.3.2 Laevas avastatud salakaubast viivitamatult Maksu- ja Tolliameti Põhja Tollipunkti.
- 6.3.3 Laevas avastatud loomadest viivitamatult Veterinaar ja Toiduametit.
- 6.3.4 Laevas tuvastatud kiirgusest viivitamatult Päästeametit.
- 6.3.5 Laevas avastatud joobetunnustega meeskonnaliikmetest viivitamatult Veeteede Ametit ja sadamakaptenit.
- 6.4 Maksu- ja Tolliamet informeerib:
- 6.4.1 Laevas avastatud kõrvalistest isikutest viivitamatult Põhja prefektuuri Tallinna kordonit;
- 6.4.2 Laevas või dokumentidest avastatud ohtlikust lastist viivitamatult Põhja prefektuuri Tallinna kordonit.
- 6.5 Terviseamet informeerib:
- 6.5.1 Nakkusohust laeva pardal teavitatakse viivitamatult:
- 6.5.1.1 Põhja prefektuuri Tallinna kordonit;
- 6.5.2.2 Maksu- ja Tolliameti Põhja Tollipunkti;
- 6.5.2.3 Põllumajandusametit;
- 6.5.2.4 sadamakaptenit.
- 6.6 Sadama turvateenistus informeerib:
- 6.6.1 Piiripunkti sisenemise, selles viibimise ning sealt väljumise korda rikkunud isikust või muus süüteoas kahtlustatavast isikust Põhja prefektuuri Tallinna kordonit.
- 6.6.2 Piiripunkti ametiruumide valvesignalisatsiooni häireteatest ja valvesignalisatsiooni rikkest ruumi kasutavat ametkonda.

VII KONTROLLIDE LÄBIVIIMINE

7.1 Piirikontroll riiki siseneval suunal toimub üldjuhul sadamas sildunud laeval.

7.1.1 Kui laeval ei ole võimalik sadamas silduda, võib erandkorras laeva piirikontroll toimuda sisemerel politseiga kooskõlastatud kohas ja ajal. Reidil laeva kontrollimine võib toimuda valgel

ajal ja heade ilmastikutingimuste korral, kui mõjuvatel põhjustel puudub võimalus laeva sisenemiseks sadamasse.

7.1.2 Kui on ilmnenud asjaolud, mille tõttu sisenemisluba laevale ei anta, jääb laev reidile või suunatakse ankrupaika. Piiripunkti (sadamasse) ei lubata laeva, kui on saabunud informatsioon, et lastiks on deklareerimata ohtlik aine või mõnel teisel seadusega ettenähtud juhul (näiteks nakkusoht).

7.1.3 Laevade, nende meeskonnaliikmete, reisijate, kauba ja pagasi kontroll toimub laeva pardal.

7.1.4 Dokumentide vormistamine toimub üldjuhul laeva pardal. Erandiks on olukord, kus lähtudes kontrolli teostava ametkonna sisesest töökorraldusest toimub see ametkonna teenistusruumides.

7.1.5 Saabunud meeskonnaliikmed ja reisijad võivad laevast alles pärast piirikontrolli läbimist. Enne esmast piirikontrolli läbimist ei tohi toimuda isikute, kaupade, esemete liikumist laevale ega laevalt maha. Erandina on lubatud lahkuda lootsil ja lootsiõpilasel.

7.2 Piirikontroll riigist väljuval suunal toimub üldjuhul sadamas sildunud laeval.

7.2.1 Kui laev viibib sadama reidil, võib erandkorras laeva piirikontroll toimuda sisemerel politseiga kooskõlastatud kohas ja ajal. Reidil laeva kontrollimine võib toimuda valgel ajal ja heade ilmastikutingimuste korral. Siinjuures esmalt tagatakse piirikontroll sadamates olevatele laevadele ja kui ajaliselt võimalus tekib, siis reidil.

7.2.2 Laevade, nende meeskonnaliikmete, reisijate, kauba ja pagasi kontroll ning dokumentide vormistamine toimub laeva pardal.

7.2.3 Kui kontroll toimus laeva pardal, siis peale piirikontrolli läbimist laevast lahkumine on keelatud. Erandina on lubatud lahkuda lootsil ja lootsiõpilasel.

7.2.4 Peale piirikontrolli läbimist peab laev koheselt sadamast lahkuma.

VIII TEGUTSEMINE ERIOLUKORDADES

8.1 Laevade üheaegsel sisenemisel või väljumisel määrab piirikontrolli järjekorra Tallinna kordoni teabeteenistuse ametnik koostöös agenteerimisfirmadega või sadamakapteniteenistusega.

8.2 Tegutsemise epideemia korral toimub vastavalt sadama pidaja kehtestatud epideemiatõrje eeskirjadele.

8.3 Tegutsemise tulekahju/pommiähvarduse või mõne muu ohu korral toimub vastavalt sadama pidaja erijuhendites sätestatud korrale. Evakueerumine toimub vastavalt sadamas kehtestatud evakuatsiooni plaanile, mis on sätestatud sadama turvaplaanis ja sadamaeeskirjas.

8.4 Sisepiiril piirikontrolli taastamisel allutatakse piirikontrollile kõik riigipiiri ületavad isikud, transpordivahendid ja veesõidukid.

IX VASTUTUS JA JÄRELEVALVE

9.1 Politsei vastutab piiripunktis piirikontrolli läbiviimisel avaliku korra ja julgeoleku eest.

9.2 Politsei ülesannete hulka kuulub piiripunkti töökorralduse koordineerimine ja järelevalve tagamine käesoleva töökorralduse eeskirja täitmise üle.

9.3 Piiripunkti töökorralduse eeskirja eiranud kontrolli teostavast ametnikust informeeritakse ametkonda, mille koosseisus isik tööülesandeid täidab.

Kontaktid:

Politsei- ja Piirivalveameti Põhja prefektuuri Tallinna kordon	Tel: 619 1260 Mob : +372 50 46 454 / 24h E-post: pohja.tallinna-krd@list.politsei.ee Faks: 619 1261
--	---

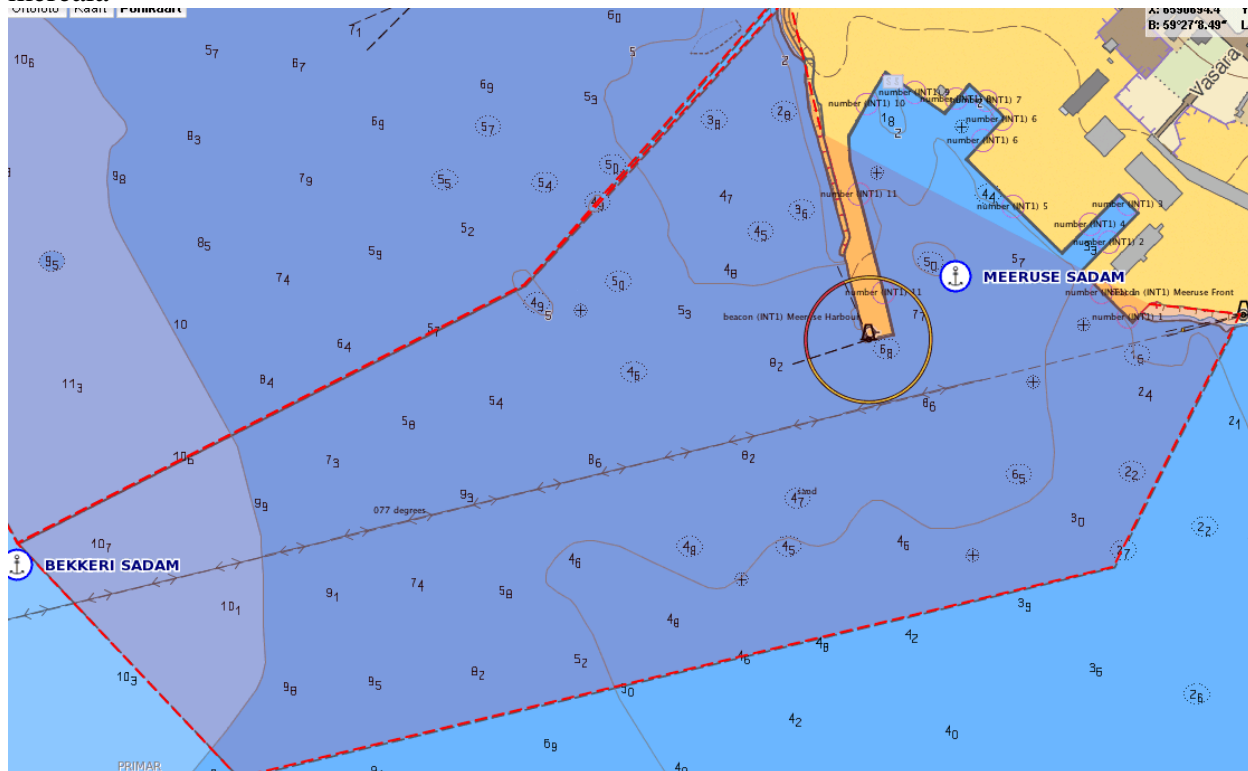
Meeruse sadam	Tel: +372 6 201 643 Mob: +372 59 129 026 E-post: valve@tallinnbekkerport.com
Maksu- ja Tolliameti Põhja Tollipunkt	Tel: +372 676 4837 E-post: laevad.pohja@emta.ee Faks: +372 676 4821; 676 4824
Terviseameti Põhja talituse Sanitaarkarantiini büroo	Tel: +372 694 3751 Mob: +3725037506 (ööpäevaringselt) E-post: karantiin@terviseamet.ee
Veterinaar- ja Toiduameti Kauplemise ning impordi ja ekspordi osakond	Tel: 605 1710 E-post: vet@vet.agri.ee
Keskkonnainspeksioon	Tel: 1313 (ööpäevaringselt) Faks: +372 696 2237 E-post: valve@kki.ee

Meeruse sadama skeemid:

maismaaosa



Allikas: Maa-amet
<http://xgis.maaamet.ee/xGIS/XGis>



Allikas: Põhikaart: Sadamaregister: Veeteede Amet
<http://www.sadamaregister.ee/SadamaKaart/DoGis>