

## **RAHVUSVAHELISEKS LIIKLUSEKS AVATUD PIIRIPUNKTI**

### **Tallinna - 12 piiripunkti**

### **TÖÖKORRALDUSE EESKIRI**

#### **I ÜLDSÄTTED**

Piiripunkti töökorralduse eeskirja kehtestamise aluseks on Euroopa Liidu Schengeni kataloog, mis käsitleb välispiiride kontrolli, tagasisaatmist ja tagasivõtmist, Riigipiiri seadus, Vabariigi Valitsuse 25.06.2002 määrus nr 205 „Rahvusvaheliseks liikluseks avatud piiripunktid“, Vabariigi Valitsuse 10.07.1995 määrus nr 259 „Piiripunktide töökorralduse täiustamine“, 17.09.1997 määrus nr 176 „Piirirežiimi eeskirja kinnitamine“, ja 19.05.2004 määrus nr 194 „Laevade ja väikelaevade sisemerre, sadamatesse ning piiriveekogude Eestile kuuluvatesse vetesse sisenemise ja neist väljumise kord“.

- 1.1 Põhja prefektuuri piirivalvebüroo Tallinna kordoni Tallinna - 12 piiripunkti (edaspidi piiripunkt) töökorralduse eeskirjaga kehtestatakse isikute ja transpordivahendite piiripunkti sisenemise, selles liikumise ja paiknemise ning sellest väljumise kord.
- 1.2 Piiripunkti töökorralduse nõuete kehtestamise aluseks on välislepinguga võetud kohustused Schengeni ühtsete piirikontrolli põhimõtete rakendamiseks ja siseriiklik õigus piiril erinevate kontrollide teostamise kohta.
- 1.3 Piiripunkti töökorralduse eeskiri ei käsitle piiripunktis kontrolli teostavate organisatsioonide ja muid tööülesandeid täitvate struktuuriüksuste sisemist töökorraldust.
- 1.4 Piiripunkti töökorralduse eeskirja täitmisel tekkinud lahkarvamused lahendab Politsei- ja Piirivalveamet kokkuleppel vastava riigiameti või organisatsiooniga. Lahkarvamused ministeeriumiga lahendab siseminister kokkuleppel vastava ministriga. Kokkuleppe mittesaavutamisel otsustab küsimuse Vabariigi Valitsus.
- 1.5 Piiripunkti töökorralduse eeskiri on kohustuslik piiripunktis kontrolli teostavatele ametkondadele ja asutustele, samuti muid tööülesandeid täitvatele isikutele. Piiripunkti töökorralduse eeskirja nõuded on piirirežiimi lahutamatu osa.

#### **II PIIRIPUNKTI TERRITOORIUM**

- 2.1 Piiripunkti territoorium on Pirita sadama osa, mis on näidatud skeemidel: maismaaosa (lk 6) ja mereala (lk 7).
- 2.2 Maismaal on piiripunkti territooriumiks üldjuhul sadama kaidega piirnev aiaga piiratud ala.
- 2.3 Sadama merealal on piiripunkti territooriumiks üldjuhul sadama registris määratletud sadama akvatoorium, mis mereala skeemil on märgitud punase punktiirjoonega.
- 2.4 Piiripunktis kontrolle teostavate ametkondade tegevust reguleerivates õigusaktides võib piiripunkti territoorium olla määratletud teisiti kui käesoleva eeskirja punktides 2.1 ja 2.2. kirjeldatud.
- 2.5 Piiripunkti territooriumi lühikirjeldus:
  - 2.5.1 Piiripunkti territoorium on Pirita sadama territooriumi osa koos seal paiknevate ehitistega ja akvatooriumiga.
  - 2.5.2 Piiripunkti territooriumil on üks kai (G-17).

2.5.3 Piiripunkt (sadam) on piiritletud aiaga. Pääslaid on isikutele 1.

2.6 Piiripunkt asub Regati pst 1, Tallinn.

### **III PIIRIPUNKTI TÖÖREŽIIM**

- 3.1 Sadama navigatsioonihooaeg ei ole aastaringne. Piiripunkt on avatud suvehooajal mainovember 24 h ööpäevas väikelaevadele.
- 3.2 Piiripunktis ei ole alaliselt kohal riiklikku järelevalvet teostavate ametkondade esindajaid. Piirikontroll toimub väljakutsel. Piirikontrolli toimingud ja dokumentide vormistamine toimub alljärgnevalt:
  - 3.2.1 Põhja prefektuuri Tallinna kordon viib läbi alljärgnevaid tegevusi ja toiminguid:
    - 3.2.1.1 saabuvate ja lahkuvate väikelaevade piirikontroll 24h;
    - 3.2.1.2 viisamenetlus toimub ööpäevaringselt (24/7) Tallinna kordonis, Tallinn, Süsta 15;
    - 3.2.1.3 teabe vastuvõtmine muudatustest laeva meeskonnas 24 h Tallinna kordonis;
    - 3.2.1.4 meeskonna vahetumise korral laevale saabuvate ja lahkuvate meeskonnaliikmete dokumentide ja Schengeni alal viibimise õigusliku aluse kontroll 12 h kell 9.00 - 21.00 Pirita sadamas;
    - 3.2.1.5 kordoni juhi vastuvõtt teisipäeviti 09.00 kuni 12.00 Tallinna kordonis.
  - 3.2.2 Maksu- ja Tolliameti Põhja Tollipunkt, Maardu, Veose 4 viib läbi alljärgnevaid tegevusi ja toiminguid:
    - 3.2.2.1 saabuvate ja lahkuvate väikelaevade ja veetavate kaupade (kui politsei poolt on saadud informatsioon, et väikelaeval on deklareeritav kaup või väikelaev on ise deklareeritav kui kaup) riskianalüüsipõhine kontroll, nõutavate tolliformaalsuste teostamine ja vajaliku dokumentatsiooni vormistus e-andmebaasis.
  - 3.2.3 Sadama pidaja viib läbi alljärgnevaid tegevusi:
    - 3.2.3.1 korraldab 24 h ööpäevas territooriumi valvet ja territooriumile pääsu;
    - 3.2.3.2 sadamakapteni ja dispetšeri teenistused töötavad ööpäevaringselt;
    - 3.2.3.3 sadama administratsioonil on viiepäevane tööaeg, esmaspäevast reedeni. Tööaeg kell 08.00 - 17.00.

### **IV ISIKUTE JA TRANSPORDIVAHENDITE LIIKUMINE JA VIIBIMINE PIIRIPUNKTIS**

- 4.1 Isikute ja transpordivahendite liikumist ja viibimist sadamas reguleerib üldjuhul sadama pidaja poolt kehtestatud sadamaalale sissepääsu ja seal viibimise kord. Piirirežiimi tagamiseks vajalikud erisused täpsustab käesolev töökorralduse eeskiri.
- 4.2 Erisused piiripunktis viibimisel:
  - 4.2.1 Kõrvaliste isikute, sealhulgas sadama töötajate viibimine sadama piiripunktis, samuti sõidukite paigutamine sadama piiripunkti territooriumile ilma sadamapidaja sellekohase loata ei ole lubatud.
  - 4.2.2 Piiripunktis viibivad isikud peavad kaasas kandma isikut tõendavat dokumenti ja on kohustatud esitama selle politseiametniku nõudmisel.
  - 4.2.3 Piiripunktis kontrolli teostavate ametkondade esindajad võivad viibida ja siseneda piiripunkti töötõendi esitamisel.
  - 4.2.4 Ilma politsei loata ei tohi minna piirikontrolli läbimata või läbivale laevale.
  - 4.2.5 Laeva lahkumisel peavad kõrvalised isikud olema laevast lahkunud enne piirikontrolli algust.
  - 4.2.6 Ilma politsei loata ei tohi ujuvvahend silduda piirikontrolli läbimata laeva juurde.

## V PIIRIPUNKTI VALVE

- 5.1 Sadamahoone valve on korraldatud elektroonilise valvesüsteemi abil. Kontrolli teostavatele ametkondadele eraldatud ametiruumid lukustab ja avab vastava ametkonna esindaja. Ilma loata on kõrvalistel isikutel keelatud siseneda ja viibida ametiruumides.
- 5.2 Sadama ja piiripunkti territooriumi ja teenistusräume valvab ametnike äraolekul sadama lepinguline turvaettevõtte. Valvet korraldatakse salvestavate videovalvesüsteemidega ja mehitatud valvega.
- 5.3 Piiripunkti (sadamasse) siseneda ja sealt väljuda on lubatud ainult selleks ettenähtud teid ja läbipääse kasutades. Piiripunkti nõuetekohast sisenemist, selles viibimist ning sealt väljumist kontrollib lepinguline turvaettevõtte.
- 5.4 Piiripunkti sisenemise, selles viibimise ning sealt väljumise korda rikkunud isik või muus süüteoos kahtlustatav isik peetakse sadama lepingulise turvaettevõtte poolt kinni Turvaseaduses sätestatud alustel ning korras, ning antakse viivitamata politseile üle.

## VI TEABE LIIKUMINE

- 6.1 Väikelaeva juht informeerib:
  - 6.1.1 Väljastpoolt Schengeni territooriumit väikelaeva saabumisest enne sadamasse sildumist või kui see ei ole võimalik, siis vahetult pärast sildumist:
    - 6.1.1.1 Põhja prefektuuri Tallinna kordonit;
    - 6.1.1.2 Sadamakaptenit.
  - 6.1.2 Väikelaeva väljapoole Schengeni territooriumit suundumisel sadamast lahkumisel teavitatakse vähemalt 1 tund enne väljumist:
    - 6.1.2.1 Põhja prefektuuri Tallinna kordonit;
    - 6.1.2.2 Sadamakaptenit.
  - 6.1.3 Väikelaevas avastatud loomadest viivitamatult Veterinaar- ja Toiduametit.
- 6.2 Sadamakapten informeerib:
  - 6.2.1 Igast väikelaevast, mis suundub väljapoole Schengeni territooriumit Põhja prefektuuri Tallinna kordonit ja Maksu- ja Tolliameti Põhja Tollipunkti.
  - 6.2.2 Kõikidest sadamast omavoliliselt lahkunud väikelaevadest viivitamata Põhja prefektuuri Tallinna kordonit ja Maksu- ja Tolliameti Põhja Tollipunkti.
- 6.3 Politsei- ja Piirivalveameti Põhja prefektuuri Tallinna kordon informeerib:
  - 6.3.1 Väikelaevas viibivatest haigestunud isikutest viivitamatult Terviseameti piirkondlikku talitust.
  - 6.3.2 Väikelaevas avastatud salakaubast viivitamatult Maksu- ja Tolliameti Põhja Tollipunkti.
  - 6.3.3 Väikelaevas avastatud loomadest viivitamatult Veterinaar- ja Toiduametit.
  - 6.3.4 Väikelaevas tuvastatud kiirgusest viivitamatult Päästeametit.
- 6.4 Maksu- ja Tolliamet informeerib:
  - 6.4.1 Tollitoimingute käigus avastatud väikelaeval viibivatest välismaalastest, kellel puuduvad dokumendid või õiguslik alus riigis viibimiseks viivitamatult Põhja prefektuuri Tallinna kordonit.
  - 6.4.2 Tollitoimingute käigus avastatud väljastpoolt Schengeni territooriumit saabunud väikelaevadest Põhja prefektuuri Tallinna kordonit.
  - 6.4.3 Väikelaevas avastatud ohtlikust lastist viivitamatult Põhja prefektuuri Tallinna kordonit.
- 6.5 Sadama turvateenistus informeerib:
  - 6.5.1 Piiripunkti sisenemise, selles viibimise ning sealt väljumise korda rikkunud isikust või muus süüteoos kahtlustatavast isikust Põhja prefektuuri Tallinna kordonit.

## VII KONTROLLIDE LÄBIVIIMINE

- 7.1 Piirikontroll riiki siseneval suunal toimub üldjuhul sadamas sildunud väikelaeval.
- 7.1.1 Saabunud isikud võivad lahkuda väikelaevalt alles pärast piirikontrolli läbimist. Enne esmast piirikontrolli läbimist ei tohi toimuda isikute, kaupade, esemete liikumist väikelaevale ega väikelaevalt maha.
- 7.2 Piirikontroll riigist väljuval suunal üldjuhul toimub sadamas sildunud väikelaeval.
- 7.2.1 Kui kontroll toimus väikelaeva pardal, siis peale piirikontrolli läbimist väikelaevalt lahkumine on keelatud.
- 7.2.2 Peale piirikontrolli läbimist peab väikelaev koheselt sadamast ja sisemerest lahkuma.

## VIII TEGUTSEMINE ERIOLUKORDADES

- 8.1 Väikelaevade üheaegsel sisenemisel või väljumisel määrab piirikontrolli järjekorra Tallinna kordoni teabeteenistuse ametnik koostöös agenteerimisfirmadega või sadamakapteniteenistusega.
- 8.2 Tegutsemine epideemia korral toimub vastavalt sadama pidaja kehtestatud epideemiatõrje eeskirjadele.
- 8.3 Tegutsemine tulekahju/pommiähvarduse või mõne muu ohu korral toimub vastavalt sadama pidaja erijuhendites sätestatud korrale. Evakueerumine toimub vastavalt sadamas kehtestatud evakuaatsiooni plaanile, mis on sätestatud sadama turvaplaanis ja sadamaeeskirjas.
- 8.4 Sisepiiril piirikontrolli taastamisel allutatakse piirikontrollile kõik riigipiiri ületavad isikud ja veesõidukid.

## IX VASTUTUS JA JÄRELEVALVE

- 9.1 Politsei vastutab piiripunktis piirikontrolli läbiviimisel avaliku korra ja julgeoleku eest.
- 9.2 Politsei ülesannete hulka kuulub piiripunkti töökorralduse koordineerimine ja järelevalve tagamine käesoleva töökorralduse eeskirja täitmise üle.
- 9.3 Piiripunkti töökorralduse eeskirja eiranud kontrolli teostavast ametnikust informeeritakse ametkonda, mille koosseisus isik tööülesandeid täidab.

## KONTAKTID:

Politsei- ja Piirivalveameti Põhja prefektuuri Tallinna kordon	Tel: 619 1260 Mob : +372 50 46 454 / 24h E-post: <a href="mailto:pohja.tallinna-krd@list.politsei.ee">pohja.tallinna-krd@list.politsei.ee</a> Faks: 619 1261
Pirita sadam	Tel: +372 639 8984; 639 8980 E-post: <a href="mailto:sadam@piritatop.ee">sadam@piritatop.ee</a> Faks: +372 639 8823
Maksu- ja Tolliameti Põhja Tollipunkt Muuga Piiripunkt (Laevaliikluskeskus )	Tel: +372 676 4837 E-post: <a href="mailto:laevad.pohja@emta.ee">laevad.pohja@emta.ee</a> Faks: +372 676 4821; 676 4824
Terviseameti Põhja talituse Sanitaarkarantiini büroo	Tel: 694 3751 Mob: + 372 5037506 E-post: <a href="mailto:karantiin@terviseamet.ee">karantiin@terviseamet.ee</a>
Veterinaar- ja Toiduameti Kauplemise ning impordi ja ekspordi osakond	Tel: 605 1710 E-post: <a href="mailto:vet@vet.agri.ee">vet@vet.agri.ee</a>

Keskkonnainspeksioon

Tel: 1313 (ööpävaringselt)

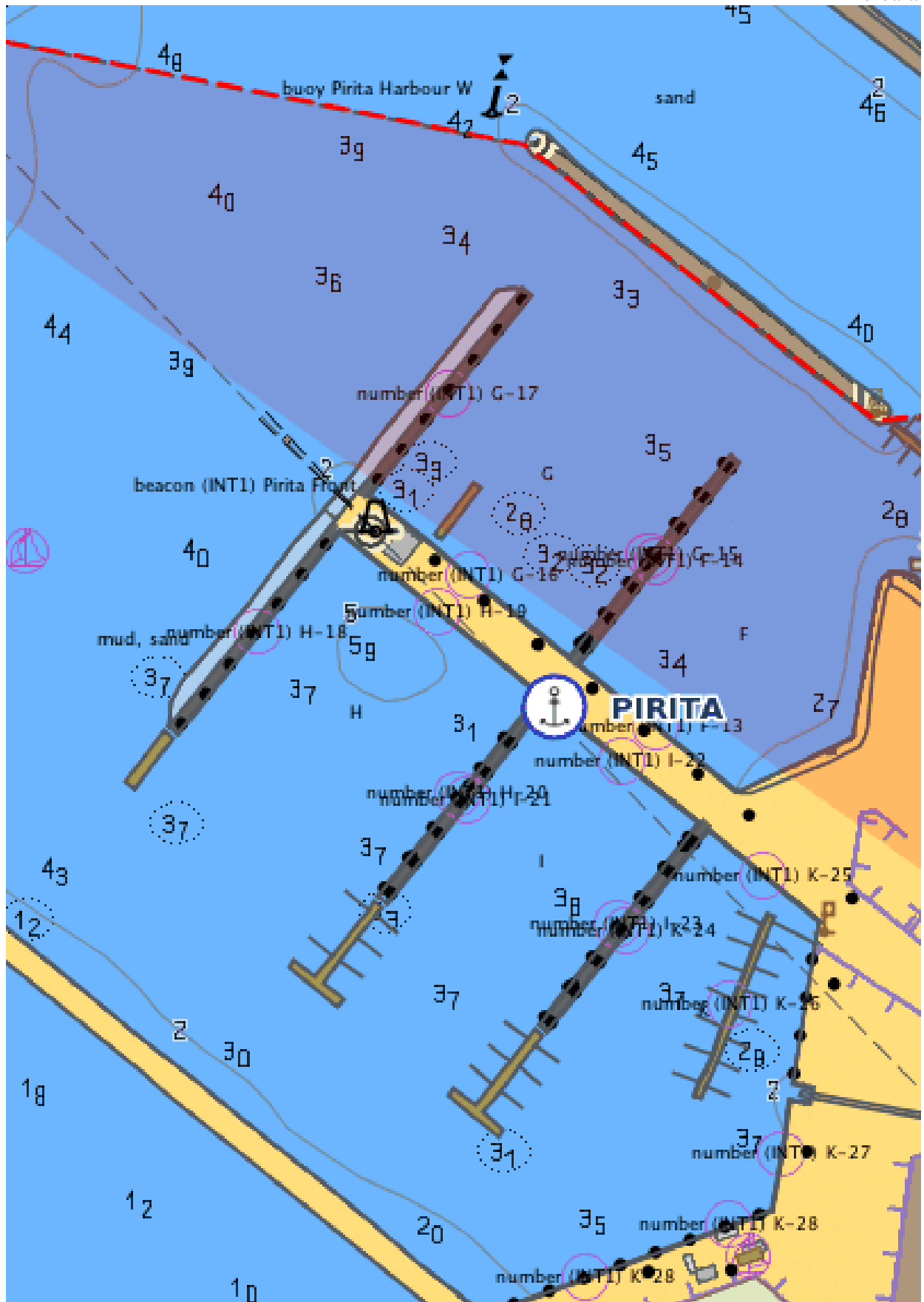
Faks: +372 696 2237

E-post: valve@kki.ee

Pirita sadama skeemid:  
maismaosa



Allikas: Maa-amet  
<http://xgis.maaamet.ee/xGIS/XGis>



Allikas: Põhikaart: Sadamaregister: Veeteede Amet  
<http://www.sadamaregister.ee/SadamaKaart/DoGis>