

## **RAHVUSVAHELISEKS LIIKLUSEKS AVATUD MÕNTU PIIRIPUNKTI TÖÖKORRALDUSE EESKIRI**

### **I ÜLDSÄTTED**

- 1.1 Piiripunkti töökorralduse eeskirja kehtestamise aluseks on Euroopa Liidu Schengeni kataloog, mis käsitleb välispiiride kontrolli, tagasisaatmist ja tagasivõtmist; riigipiiri seadus; Vabariigi Valitsuse 25.06.2002 määrus nr 205 „Rahvusvaheliseks liikluseks avatud piiripunktid“; 10.07.1995 määrus nr 259 „Piiripunktide töökorralduse täiustamine“; 17.09.1997 määrus nr 176 „Piirirežiimi eeskirja kinnitamine“ ja 19.05.2004 määrus nr 194 „Laevade ja väikelaevade sisemerre, sadamatesse ning piiriveekogude Eestile kuuluvatesse vetesse sisenemise ja neist väljumise kord“.
- 1.2 Politsei- ja Piirivalveameti Lääne prefektuuri Kuressaare politseijaoskonna Mõntu piiripunkti (edaspidi piiripunkt) töökorralduse eeskirjaga kehtestatakse isikute ja transpordivahendite piiripunkti sisenemise, selles liikumise ja paiknemise ning sellest väljumise kord.
- 1.3 Piiripunkti töökorralduse eeskiri ei käsitle piiripunktis kontrolli teostavate juriidiliste isikute ja muid tööülesandeid täitvate ametkondade ja asutuste sisemist töökorraldust.
- 1.4 Piiripunkti töökorralduse eeskirja täitmisel tekkinud lahkarvamused lahendab Politsei- ja Piirivalveamet kokkuleppel vastava riigiasutuse või juriidilise isikuga. Lahkarvamused ministeeriumiga lahendab siseminister kokkuleppel vastava ministriga. Kokkuleppe mittesaavutamisel otsustab küsimuse Vabariigi Valitsus.
- 1.5 Piiripunkti töökorralduse eeskiri on kohustuslik piiripunktis kontrolli teostavatele ametkondadele ja asutustele, samuti muid tööülesandeid täitvatele isikutele. Piiripunkti töökorralduse eeskirja nõuded on piirirežiimi lahutamatu osa.

### **II PIIRIPUNKTI TERRITOORIUM**

- 2.1 Mõntu piiripunkti territoorium on osa Mõntu sadama territooriumist, mis on avatud rahvusvaheliseks liikluseks. Mõntu sadama pidaja on AS Mõntu Sadam. Sadamas asub kaks kaid.
- 2.2 Maismaal on piiripunkti territooriumiks Mõntu sadama kaid. Mõntu sadama maismaaosa on näidatud Mõntu sadama maismaa- ja veeala joonistel (lk 6).
- 2.3 Veealal on piiripunkti territooriumiks sadama registris määratletud sadama akvatoorium. Mõntu sadama veeala on näidatud Mõntu sadama maismaa- ja veeala joonistel (lk 6) punase punktiirjoonega.
- 2.4 Politseil on õigus saada sadama valdajalt piiripunkti tegevuseks vajalikud tööohutus- ja töötervishoiu kohased ruumid tasuta kasutamiseks ning tähistatud ja piiratud kontrolliala ning kaikoha politsei laevale.
- 2.5 Mõntu sadama territooriumi ööpäevaringse valve tagab sadama pidaja.
- 2.6 Piiripunkt asub aadressil: Mõntu küla, Togu vald, Saare maakond.

### **III PIIRIPUNKTI TÖÖREŽIIM**

- 3.1 Mõntu sadama navigatsioonihooaeg on aastaringne.
- 3.2 Piiripunktis ei ole alaliselt kohal riiklikku järelvalvet teostavate ametkondade esindajaid.

- 3.3 Piiripunkt on avatud piirikontrolliks veesõidukitele (edaspidi laevad) aastaringselt 24 tundi ööpäevas, väljakutsel.
- 3.4 Tollivormistus toimub väljakutse alusel esmaspäevast neljapäevani kell 08.30 kuni 16.30 ning reedel kell 08.30 kuni 15.30.
- 3.5 Viisamenetlus toimub ööpäevaringselt Kuressaare politseijaoskonnas, aadressil: Roomassaare tee 1c, Kuressaare, Saare maakond.
- 3.6 Piirikontrolliks vastavate tingimuste loomise ja piirirežiimi piiripunkti territooriumil tagab sadama pidaja. Piirirežiim piiripunkti territooriumil tuleb tagada piirikontrolli vajava laeva saabumisel laeva saabumise hetkest kuni piirikontrolli teostamise lõpuni ning piirikontrolli alla kuuluva laeva lahkumisel politseiametnike laevale saabumise hetkest kuni laeva lahkumiseni piiripunktist.

#### **IV ISIKUTE JA TRANSPORDIVAHENDITE LIIKUMINE JA VIIBIMINE PIIRIPUNKTIS**

- 4.1 Piiripunktis viibivad isikud peavad kaasas kandma isikut tõendavat dokumenti ning on kohustatud esitama selle politseiametniku nõudmisel.
- 4.2 Piiripunktis kontrolli teostavate ametkondade esindajad on kohustatud piiripunkti territooriumil kaasas kandma kehtivat töötõendit või olema muul viisil tuvastatavad.
- 4.3 Sadama pidaja tagab vajadusel politsei nõudmisel piiripunkti vabastamise maismaasõidukitest või muudest esemetest, mis segavad piirikontrolliprotseduure.
- 4.4 Ilma politsei loata ei tohi minna piirikontrolli vajavale laevale, millele ei ole veel teostatud või teostatakse piirikontroll.
- 4.5 Piirikontrolli vajava laeva lahkumisel peavad kõrvalised isikud olema laevast lahkunud enne piirikontrolli algust.
- 4.6 Ilma politsei loata ei tohi veesõiduk silduda piirikontrolli vajava laeva juurde, millel on piirikontrolliprotseduurid läbimata.
- 4.7 Piiripunktis kontrolli teostavate ametkondade esindajatele peab olema tagatud ohutu liikumine kaitl veesõidukile ja vastupidi: kai ja veesõiduki vahele peab olema paigaldatud trapp ja ohutusvõrk.

#### **V TEABE LIIKUMINE**

- 5.1 Laeva kapten või laevaagent:
  - 5.1.1 Informeerib välisvetest laeva saabumisest 24 tundi enne laeva sadamasse saabumist või vahetult pärast väljumist eelmisest sadamast, kui merereisi kestus on alla 24 tunni:
    - 5.1.1.1 Põhja prefektuuri Tallinna kordonit;
    - 5.1.1.2 Maksu- ja Tolliametit;
    - 5.1.1.3 Terviseametit;
    - 5.1.1.4 Põllumajandusametit;
    - 5.1.1.5 Veterinaar- ja Toiduametit;
    - 5.1.1.6 sadamakaptenit.
  - 5.1.2 Esitab saabuva laeva andmed neli tundi enne laeva sadamasse saabumist (laeva nimi ja lipuriik; laevapere liikmete arv; reisijate arv; last; millisest sadamast laev saabub või millisesse sadamasse laev suundub; nakkushaigete või nakkuskahtlaste isikute olemasolu):
    - 5.1.2.1 Põhja prefektuuri Tallinna kordonile;
    - 5.1.2.2 Terviseametile.
  - 5.1.3 Teavitab laeva sadamast lahkumisest välisvetesse vähemalt neli tundi enne väljumist:
    - 5.1.3.1 Põhja prefektuuri Tallinna kordonit;
    - 5.1.3.2 Maksu- ja Tolliametit;
    - 5.1.3.3 Terviseametit;

- 5.1.3.4 Põllumajandusametit;
- 5.1.3.5 Veterinaar- ja Toiduametit;
- 5.1.3.6 sadamakaptenit.
- 5.1.4 Teavitab viivitatamult laeva ootamatust saabumisest või lahkumisest:
  - 5.1.4.1 Põhja prefektuuri Tallinna kordonit;
  - 5.1.4.2 Maksu- ja Tolliametit;
  - 5.1.4.3 Terviseametit;
  - 5.1.4.4 Põllumajandusametit;
  - 5.1.4.5 Veterinaar- ja Toiduametit;
  - 5.1.4.6 sadamakaptenit.
- 5.1.5 Laeva pardal viibivatest isikutest, keda ei ole kantud munsterrolli või reisijate nimekirja, teavitatakse viivitatamult Põhja prefektuuri Tallinna kordonit.
- 5.1.6 Kõikidest muudatustest laeva meeskonna koosseisus või reisijate arvus ning viisataotlustest teavitatakse viivitatamult Põhja prefektuuri Tallinna kordonit.
- 5.1.7 Kõikidest omavoliliselt laevalt lahkunud isikutest teavitatakse viivitatamult Põhja prefektuuri Tallinna kordonit.
- 5.2 Sadamakapten informeerib:
  - 5.2.1 Üks tund enne laeva sisemerest sadamasse sisenemist teavitatakse saabumise ajast, sildumiskaist, laeva nimest ja lipuriigist Põhja prefektuuri Tallinna kordonit. Teavitamiskohustuste osas on lubatud leevendused eelnevalt kooskõlastatud sõiduplaanide alusel saabuvatele ja lahkuvatele laevadele ning rannapüüki teostavatele ja sadamas/sadama reidil teenuseid osutavatele abilaevadele.
  - 5.2.2 Laeva suhtes kohaldatud tõkendist (arestist) või tõkendi lõpetamisest teavitatakse viivitatamult Põhja prefektuuri Tallinna kordonit ja Maksu- ja Tolliametit.
  - 5.2.3 Igast Eesti territoriaalmerest väljuvast laevast teavitatakse vähemalt üks tund enne laeva sadamast väljumist ning mitte lubada piirikontrolli vajaval laeval lahkuda enne piirikontrolli läbimist. Kõikidest sadamast omavoliliselt lahkunud laevadest peab viivitamata teavitama Põhja prefektuuri Tallinna kordonit ja Maksu- ja Tolliametit.
  - 5.2.4 Kolmandast riigist saabuvast väikelaevast teavitatakse vahetult peale sadamasse saabumist ja kolmandasse riiki lahkuvast väikelaevast vähemalt üks tund enne sadamast lahkumist Põhja prefektuuri Tallinna kordonit.
- 5.3 Põhja prefektuuri Tallinna kordon informeerib viivitatamult:
  - 5.3.1 laevas viibivatest haigestunud isikutest Terviseametit ja sadamakaptenit;
  - 5.3.2 laevas avastatud salakaubast Maksu- ja Tolliametit ja sadamakaptenit;
  - 5.3.3 laevas avastatud loomadest Veterinaar- ja Toiduametit ja sadamakaptenit;
  - 5.3.4 laevas tuvastatud kiirgusest Päästeametit ja sadamakaptenit;
  - 5.3.5 laevas avastatud joobetunnustega meeskonnaliikmetest Veeteede Ametit ja sadamakaptenit.
- 5.4 Maksu- ja Tolliamet informeerib viivitatamult:
  - 5.4.1 laevast avastatud kõrvalistest isikutest Põhja prefektuuri Tallinna kordonit;
  - 5.4.2 laevast või dokumentidest avastatud ohtlikust lastist Põhja prefektuuri Tallinna kordonit.
- 5.5 Terviseamet informeerib viivitatamult nakkusohust laeva pardal:
  - 5.5.1 Põhja prefektuuri Tallinna kordonit;
  - 5.5.2 Maksu-ja Tolliametit;
  - 5.5.3 Põllumajandusametit;
  - 5.5.4 sadamakaptenit.
- 5.6 Mõntu sadam informeerib:
  - 5.6.1 Piiripunkti sisenemise, selles viibimise ning sealt väljumise korda rikkunud isikust või muus süüteo kahtlustatavast isikust Põhja prefektuuri Tallinna kordonit.
- 5.7 Teave, mida saab edastada elektroonilise mereinfosüsteemi EMDE kaudu, esitatakse läbi selle. Teave, mida ei ole võimalik edastada elektroonilise mereinfosüsteemi EMDE kaudu

edastatakse muul asjakohasel viisil. Samuti edastatakse teave muul asjakohasel viisil juhul, kui EMDE ei tööta.

## **VI KONTROLLIDE LÄBIVIIMINE**

- 6.1 Piirikontroll riiki siseneval suunal toimub üldjuhul sadamas sildunud laeval.
- 6.1.1 Kui laeval ei ole võimalik sadamas silduda, võib erandkorras laeva piirikontroll toimuda sisemerel politseiga kooskõlastatud kohas ja ajal. Reidil laeva kontrollimine võib toimuda valgel ajal ja heade ilmastikutingimuste korral, kui mõjuvatel põhjustel puudub võimalus laeva sisenemiseks sadamasse. Piirikontrolli teostavate ametnike transpordi reidile korraldab laevaagent või laeva kapten.
- 6.1.2 Kui on ilmnunud asjaolud, mille tõttu laevale sisenemisluba ei anta, jääb laev reidile või suunatakse ankrupaika. Piiripunkti ei lubata laeva, kui on saanud informatsioon, et lastiks on deklareerimata ohtlik aine või mõnel teisel seadusega ettenähtud juhul (näiteks nakkusoht).
- 6.1.3 Laevade, nende meeskonnaliikmete, reisijate, kauba ja pagasi kontroll toimub laeva pardal.
- 6.1.4 Dokumentide vormistamine toimub üldjuhul laeva pardal. Erandiks on olukord, kus lähtudes kontrolli teostava ametkonna sisesest töökorraldusest toimub see ametkonna teenistusruumides.
- 6.1.5 Saanud meeskonnaliikmed ja reisijad võivad laevast alles pärast piirikontrolli läbimist. Enne esmast piirikontrolli läbimist ei tohi toimuda isikute, kaupade, esemete liikumist laevale ega laevalt maha. Erandina on lubatud lahkuda lootsil ja lootsiõpilasel.
- 6.2 Piirikontroll riigist välja suunal toimub üldjuhul sadamas sildunud laeval.
- 6.2.1 Kui laev viibib sadama reidil, võib erandkorras laeva piirikontroll toimuda sisemerel politseiga kooskõlastatud kohas ja ajal. Reidil laeva kontrollimine võib toimuda valgel ajal ja heade ilmastikutingimuste korral.
- 6.2.2 Laevade, nende meeskonnaliikmete, reisijate, kauba ja pagasi kontroll ning dokumentide vormistamine toimub laeva pardal.
- 6.2.3 Kui kontroll toimus laeva pardal, siis peale piirikontrolli läbimist on laevast lahkumine keelatud. Erandina on lubatud lahkuda lootsil ja lootsiõpilasel.
- 6.2.4 Peale piirikontrolli läbimist peab laev koheselt sadamast lahkuma.

## **VII TEGUTSEMINE ERIOLUKORDADES**

- 7.1 Tegutsemise eriolukordades (epideemiaoht, tulekahju, pommiähvardus jms) toimub kooskõlas vastavate pädevate ametkondadega ja vastavalt sadama poolt väljatöötatud juhenditele (epideemiatõrje eeskirjad, sadama turvaplaan).
- 7.2 Sisepiiril piirikontrolli taastamisel allutatakse piirikontrollile kõik riigipiiri ületavad isikud, transpordivahendid ja veesõidukid.

## **VIII VASTUTUS JA JÄRELEVALVE**

- 8.1 Politsei vastutab piiripunktis piirikontrolli läbiviimisel avaliku korra ja julgeoleku eest.
- 8.2 Politsei ülesannete hulka kuulub piiripunkti töökorralduse koordineerimine ja järelevalve tagamine käesoleva töökorralduse eeskirja täitmise üle.
- 8.3 Piiripunkti töökorralduse eeskirja eiranud kontrolli teostavast ametnikust informeeritakse ametkonda, mille koosseisus isik tööülesandeid täidab.

**KONTAKTID:**

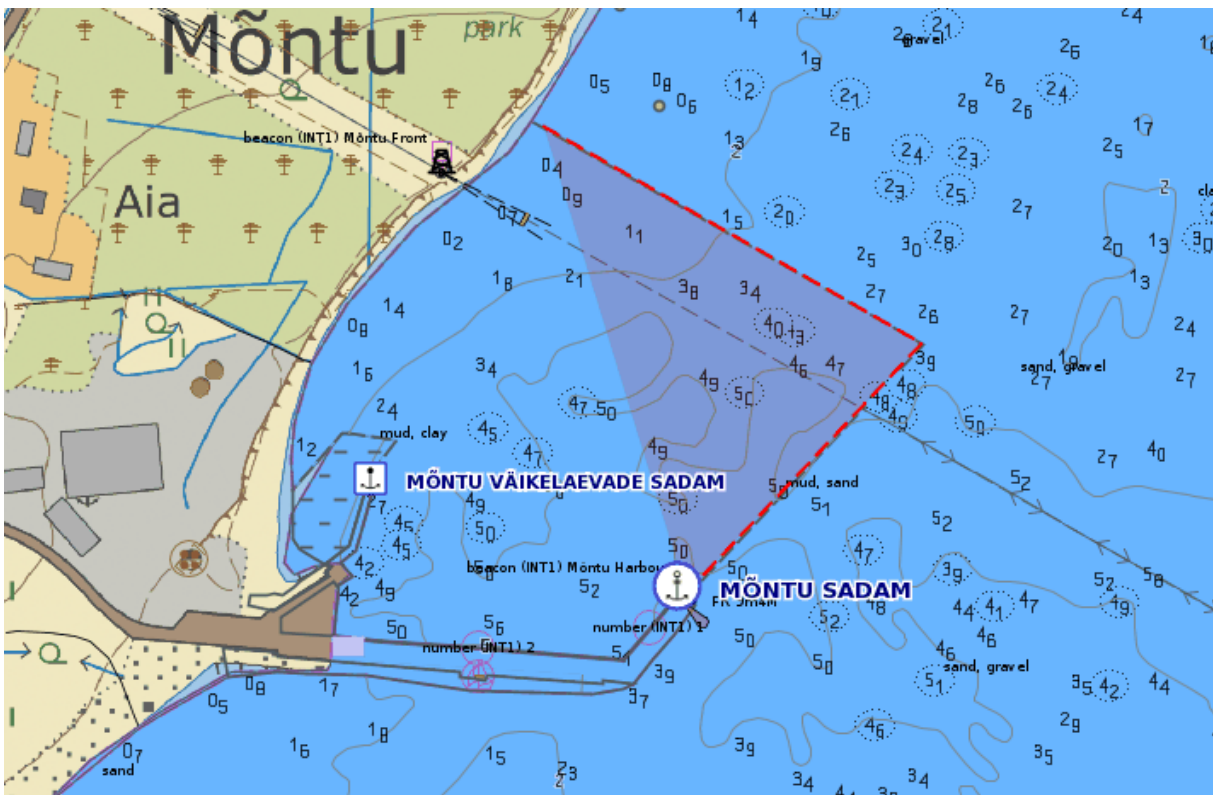
Põhja prefektuuri Tallinna kordon	Telefon: 619 1260 / 24h Mobiiltelefon: 504 6454 / 24h E-post: tallinna.kordon@politsei.ee
Mõntu sadam	Sadamakapteni telefon: 457 0570 mobiiltelefon: 5309 5727 Sadama pidaja mobiiltelefon: 514 5578 E-post: vrhl@hot.ee
Maksu- ja Tolliamet	MTA juhtimiskeskus / 24h E-post: valve@emta.ee Telefon: 676 2888, 676 2998 Mobiiltelefon: 5332 2898 Faks: 676 2833 MTA Kuressaare teenindusbüroo E-N 08.30-16.30; R 08.30-15.30 Telefon: 676 3003 E-post: saare@emta.ee
Terviseameti Lääne regionaalosakonna Saaremaa esindus	Telefon: 501 3262 E-post: kesk@terviseamet.ee Tööaeg: E-R 8.00-16.00 Terviseameti valveametnik: 5344 0429 / 24h
Veterinaar- ja Toiduameti Lääne regiooni Saaremaa keskus	E-post: laane@vet.agri.ee
Põllumajandusamet	E-post: olga.junus@pma.argi.ee



## MÕNTU SADAMA MAISMAA- JA VEEALA JOONISED



Allikas: Hübridikaart, Maa-amet 2017, <http://xgis.maaamet.ee/xGIS/XGis>



Allikas: Põhikaart, Sadamaregister, Veeteede Amet 2017, <http://www.sadamaregister.ee/SadamaKaart/DoGis>